

NR. 2 – MAJ 2009

Legopladsen



SOLSIKRE LEGEPLADSER

FRA P-PLADS TIL LEGEPLADS

LEKPLATSENS NYA KLÄDER

BEMANDEDE LEGEPLADSER I 70 ÅR

International Play Association, Denmark

Danske lege- rødder bag internationale legerettigheder

Danmarks stærke skandinaviske tradition for legepladser og legerettigheder har ført til Dansk Legeplads Selskab. Men den nordiske tradition for at respektere børns leg har derudover spredt sine rødder til hele den vide verden. Allerede i 1958 mødtes 10 europæiske lande i Danmark og talte om børns legemuligheder internationalt. Det førte til stiftelsen af the International Playground Association i 1961, som senere omdøbtes til the International Play Association – Promoting the Child's Right to Play.

IPA har rødder i lege- og byggelegepladsbevægelsen, som tog fart op gennem 60'erne. En af grundene var givet, at mødre i stigende omfang arbejdede udenfor hjemmet og derfor sendte børn i institutioner og fritidshjem i højere og højere grad. IPAs grundlæggelse og stigende relevans hænger ganske nøje sammen med hele legeredskabindustriens konsolidering i de samme år – og af de samme socio-økonomiske grunde.

I 1979 fejrede FN Barnets År og IPA fik efterfølgende yderligere international vind i sejlene. Gennem de næste 10 år blev der fra IPAs side målrettet arbejdet på det, der skulle blive til artikel 31 i FNs børnekonvention om børns ret til fritid og leg. Paragraf 31 er en væsentlig del af arbejdet for børns rettigheder i hele verden, også i Danmark, fordi leg ikke længer ses udelukkende som et behov, men defineres som en rettighed. De nationer, der har underskrevet FNs børnekonvention, og det vil sige alle undtagen Sudan og USA, har også skrevet under på, at de vil respektere børns ret til fritid og leg.

Et kig på børns fritid og leg i samtiden viser, at der mere end nogensinde er brug for en indsats for at sikre denne rettighed. Hvis et godt barneliv deler sin tid mellem familie, skole og fritid, må mange vesteuropæiske lande, heriblandt Danmark, erkende, at fritidsdimensionen for de fleste børn er voldsomt gennemorganiseret af voksne – på godt og sandelig også på ondt.

IPA, der i dag tæller over 50 medlemslande, arbejder tæt sammen med UNICEF og har NGO konsulentstatus for FNs økonomiske og sociale råd, ECOSOC. Som sådan arbejder IPA på at advokere børns ret til steder, tid og tilladelse til leg.

I Danmark har IPA været tæt knyttet til Dansk Legeplads Selskab gennem alle årene. Da der for to år siden var ønske om at revitalisere IPA i Danmark, var det derfor nærmest en selvfølge, at det skulle foregå i tæt samarbejde med det aktive legepladsselskab. I det reetablerede IPA, Danmark respekteres digital leg på linie med fri leg, simpelt hen med udgangspunkt i, at børn har ret til et privatliv. På dette punkt bliver det nok Danmark og Norden, der igen lægger viser vej, når IPA i 2011 fejrer sit 50årsjubileum.

I de øvrige medlemslande er der stadig en vis frygt for de digitale legeredskaber, som danske – og nordiske – skoler og legemennesker har taget til



Digitalisering af legepladser er en ny trend, som IPA-Denmark følger med i. Billede fra KOMPAN.

sig uden så stor bekymring. Man frygter en ensretning af legen. Men sagen er jo, at børn kun bliver så ensrettede som de voksne og det samfund, de er omgivet af.

■ Har du lyst til at være medlem af IPA, Danmark er du hjertelig velkommen til at besøge vores hjemmeside på www.ipa-denmark.dk

Artiklen er skrevet af: *Jeanette Fich Jespersen, sekretær i IPA-Denmark, International Manager, KOMPAN Play Institute*



Pas på de små solstråler

I takt med at dagene bliver lysere bliver behovet for at skabe solsikre rammer for børn og voksne større. Legepladsen er et vigtigt sted at sætte ind. Det er her, børnene opholder sig i timerne midt på dagen, hvor solen er stærkest. Ved hjælp af relativt få midler kan legepladser forvandle sig til solsikre legepladser.

Af Malene Frisendahl Mortensen
& Lisbet Schönau, *Kræftens Bekæmpelse*

Foto: Søren Nielsen, *Kræftens Bekæmpelse*

Vi elsker solen, fordi den lyser op, og fordi den giver os godt humør. Men solen har også en mørk side. De farlige ultraviolette stråler fra solen kan nemlig give kræft i huden.

Kræft i huden er den hyppigste kræftform i Danmark i dag, og antallet af danskere, der får stillet diagnosen er stadig stigende. Faktisk er antallet af nye tilfælde af kræft i huden fordoblet i løbet af de seneste 20 år, og i dag lever 80.000 danskere med sygdommen. Årsagen er, at vi får for meget UV-stråling fra solen og fra solarier.

Vigtigt at passe på børnene

Vi har et særligt ansvar for at beskytte børn fra solens farligste UV-stråler. Det er nemlig videnskabeligt bevist, at skoldninger i barndommen øger risi-

koen for kræft i huden senere i livet.

UV-strålingen er højest fra april til september måned, og i tidsrummet mellem 12 & 15 sker omkring 50% af solens UV-stråling. Det betyder ikke, at vi skal holde børnene indendørs mellem 12 & 15 fra april til september. Men når UV-indexet er 3 eller mere skal vi sørge for, at børn og voksne har mulighed for at søge skygge, og at de er beskyttet med hat, tøj og solcreme.

Skygge på legepladsen

På mange legepladser er der ikke mulighed for at lege i skyggen, når solen står højt på himlen. Det gør det svært at følge rådet om at søge skygge midt



Hver dag får 22 danskere konstateret kræft i huden. Det er særlig vigtigt at beskytte børn og unge i solens farlige stråler, fordi deres hud er ekstra sart.

på dagen, når UV-strålingen er stærkest. Fx er sandkassen ofte placeret midt på legepladsen langt fra træernes skygge.

Men faktisk er det let at skabe skygge over fx sandkassen med relativt få midler. På steder, hvor der kun er sol nogen gange, kan der skabes fleksibel skygge ved hjælp af parasoller, pavilloner og solsejl, som nemt kan pilles ned og tages ind, når der ikke mere er brug for det. På de steder, hvor der er sol



Solsejl kan sidde ude hele sommeren. Pædagogerne kan selv tage dem ind om efteråret og sætte dem op igen næste forår.

UV-indexet som gratis sms

Hvis du vil kende dagens UV-index fra morgenstunden, kan du tilmelde dig Solkampagens gratis service og modtage dagens UV-index som gratis sms-besked. Tilmelding på www.skrunedforsolen.dk



Sørg for at skabe aktiviteter i skyggen for børnene, når solen er stærkest mellem kl. 12 & 15.

det meste af tiden, kan det være en god idé at skabe permanent skygge, så børnene kan bevæge sig frit hele sommerhalvåret. Permanent skygge kan eksempelvis skabes ved at bygge et legehhus eller en træpavillon eller ved at sørge for overdækning til klatreområder, gynger og vipper.

Tænk i solsikre legepladser

Det er vores håb, at flere vil tænke solbeskyttelse ind både i design og etablering af nye legepladser og vedligeholdelse af eksisterende legepladser, og på den måde være med til at forebygge kræft i huden. Vi

håber også, at solsikkerhed bliver tænkt ind i den daglige brug af legepladser, fx ved at sætte parasoller og andre mobile skyggeskabere over sandkasse og andre legeredskaber. Og ved at hjælpe børnene med at skabe aktiviteter, der foregår i skyggen.

Erfaringer med den solsikre legeplads

Udflytterbørnehaven Kong Oscar i København har igennem de sidste par år skabt en solsikker legeplads: "Vi har rigtig gode erfaringer med at gøre vores legeplads solsikker" fortæller Pernille fra Kong Oscar.

"Vi har fået sat solsejl op over sandkassen og terrassen. Solsejlene sidder, så børnene er beskyttet mod solen, når de sidder i sandkassen og på terrassen midt på dagen. Sejlene er ude hele sommerhalvåret, og vi kan selv tage dem ind om efteråret." fortæller Pernille. "Det er en god fornemmelse, at vi beskytter vores børn mod solens farlige UV-stråling. Og så er det rart for børnene, at det ikke er så varmt, når de leger, og at de ikke får solen i øjnene".

Udover solsejl har Kong Oscar mange store æbletræer, i hvis skygge, der sommeren igennem foregår en masse aktiviteter: "Det er jo skønt at sidde sammen med børnene under et æbletræ og læse historie," fortæller Pernille.

Solpolitik

En solpolitik er et sæt retningslinjer, der indeholder forholdsregler for børn og personale, når UV-indexet er 3 eller mere. Retningslinjerne bør være opbygget omkring Kræftens Bekæmpelses tre solråd: Siesta, solhat og solcreme.

På Solkampagnens hjemmeside www.skrunedforsolen.dk findes et udkast til en solpolitik udformet som et afkrydsnings-skema. Den kan bruges direkte eller som inspiration til en solpolitik, som man selv formulerer.

Få hjælp fra Solkampagnen

Solkampagnen arbejder med solsikre legepladser i kommuner, institutioner og som sikkerhedsaspekt. Kampagnesekretariatet har udgivet en Legepladsmanual med ideer til, hvordan legepladser kan blive solsikre. Legepladsmanualen kan hentes på www.skrunedforsolen.dk/skyggemanual

Kontaktperson hos Solkampagnen er projektleder Lisbet Schønau, tlf. 3525 7578, lisc@cancer.dk



Bliv medlem af Solklubben

Solklubben er et gratis tilbud til daginstitutioner og andre, der har vedtaget en solpolitik, og som arbejder aktivt med solbeskyttelse. Medlemmer af Solklubben får rabat på solbeskyttelsesprodukter, information om den nyeste viden om solsikkerhed og pakker med sjove solsikre aktiviteter for børn og voksne. For at blive medlem skal man indsende sin solpolitik til Solkampagnen.

Institutioner som har vedtaget en solpolitik kan gratis blive medlem af Solklubben.



Fra p-plads til lege- og opholdsplads

Bilerne er forsvundet fra Volmers Plads i Vejle til fordel for de bløde trafikanter, som har indtaget den nye plads

Af Helle Nebelong

Hvem var mon denne Volmer? Tidligere lagde han i flg. Arne Mølgaard, Drifts- og anlægshoved i Vejle Kommune, navn til "en grim parkeringsplads". Nu er det noget helt andet. Volmers Plads i Vejle blev indviet den 25. oktober 2008 som led i et større byudviklingsprojekt og en egentlig trafikfredeliggørelse af centrum. Idéen er at genskabe det gamle åforløb langs Dæmningen, så Midtbyen får sin historiske identitet tilbage og atter vil blive opfattet som en "ø" omkranset af ærner.

"Intentionen har været at halvere trafikken og skabe byrum, som giver folk lyst til at bevæge sig til fods" fortæller Arne Mølgaard.

Der er skabt kunstige, skulpturelle åbrinker og et nyt, spektakulært p-hus, som er døbt Tróndur efter den færøske kunstner Tróndur Patursson, der har udført et stor glasmaleri, der pryder glasfacaden på husets primære trappe-tårn. Tårnet markerer på fornem vis ét af hjørnerne på Volmers Plads.

Projektet har stået på siden 2005, hvor Socialministeriet spyttede 10 mio.

FAKTABOKS

Areal: ca. 3.000 m²

Bygherre: Vejle Kommune

Arkitekt: COBE

Kunstner: Morten Stræde

Byggeår 2007-2008

Kontaktperson vedr. projektet

på Volmers Plads:

Afdelingsleder Gitte Frøkjær

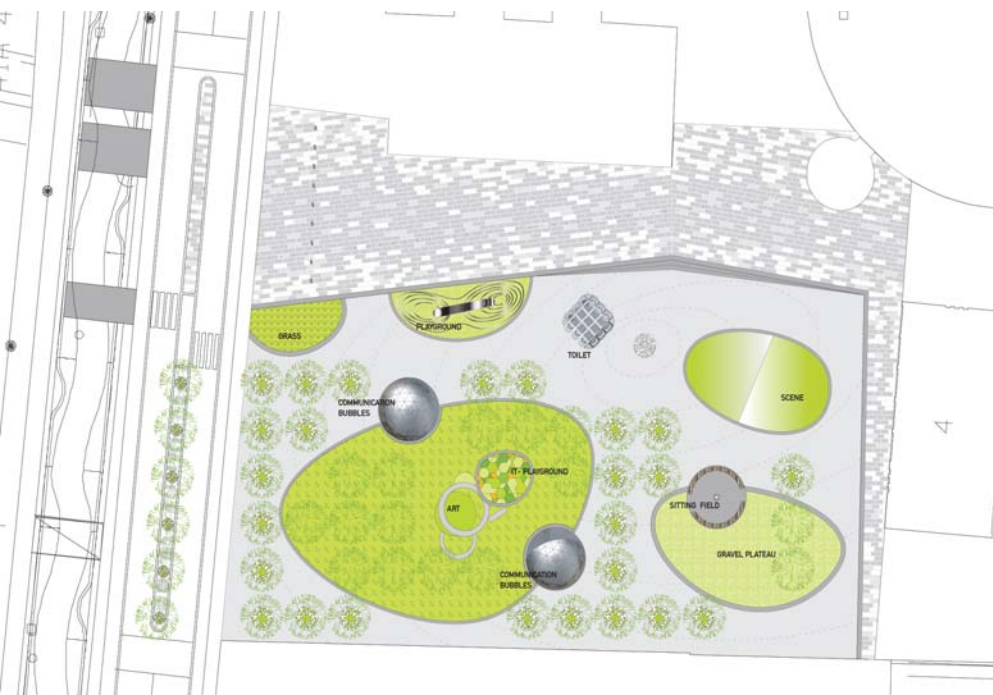
Vejanlægsteamet

Tlf. 7681 2320

gitfr@vejle.dk



Volmers Plads i Vejle er ændret fra grå plads for biler til grøn plads for mennesker. Legeredskaber, scene og "opholdsbobler" inviterer borgere i alle aldre til aktivt at indtage byrummet. Fotos: Tina Mikkelsen



Plantegning og
modelfoto af
Volmers Plads.
Illustrationer: COBE



kr. i det ambitiøse byudviklingsprojekt. Kommunen har selv bidraget med 20 mio. kr. Projektet er et godt eksempel på byudvikling for borgere. Der har været holdt workshops i Vejles Bylaboratorium, hvor over tusinde borgere – store som små og unge som gamle – har bidraget med idéer og input af alle slags fra skaterplads og street fodbold til stilleplads.

Volmers plads ligger midt på “byøen” i hjertet af Vejle. Pladsen er efter omlægningen omdannet til en opholds-, lege- og aktivitetsplads. Legepladsen udgør 2300 m² og er et grønt område med legeredskaber, to dekorative plexiglasbobler, toiletbygning, træer og græs samt et område med grønt grus, hvor der kan spilles pentaque.

Boblerne er til at sidde under i regnvej. Der er både tænkt på skovbørnehaver, som kommer på besøg om dagen og unge, som hænger ud på pladsen sidst på dagen. Ifølge Arne Mølgaard overvejer kommunen at lægge internetforbindelse ind i boblerne, så borgerne kan koble sig på nettet, mens de opholder sig på pladsen.

Specialdesignede IT-legeredskaber

I fortsættelse af det ideoplæg, der i 2005 blev lavet vedrørende fremtiden for Volmers Plads, har Teknisk Forvaltning i samarbejde med arkitektfirmaet

Cobe og Rambøll Nyvig samt kunstprofessor Morten Stræde stået for detaljeprojektet.

For at udvikle byrum med en unik udformning arbejder Vejle Kommune med kunstnere fra starten af et projekt. Kunstneren Morten Stræde var holdkaptajn på det skulpturelle, mens legeredskabsfirmaet PlayAlive bidrog med viden om børns legeadfærd og interaktive legeredskaber samt teknologisk knowhow. Arbejdsprocessen foregik på den måde, at Morten Stræde kom med udkast og input til den fysiske/ skulpturelle udformning af legeredskaberne. Så videreudviklede legeredskabsfirmaet og endelig landedes der på løsninger, der fungerede, var praktisk mulige og samtidig overholdt sikkerhedskravene. Så både klatrestativet “Volmer” og hoppepladen “Footloose” er specielt skabt til og tilpasset til det nyindrettede byrum.

“For PlayAlive har Volmers Plads været et spændende projekt, der gav os en chance for at vise nogle af de muligheder, som vores teknologiske platform har. Udgangspunktet for os har været at bakke op om Vejle Kommune, arkitektfirmaet COBE og Morten Strædes idéer” fortæller Freddy V. Mouritsen, Produktchef hos PlayAlive

“Vejle Kommunes kongstanke er, at Volmers Plads er et sted, man har lyst til at opholde sig, ikke bare en plads, man passerer på vej videre. Det tror

jeg er lykkedes, og legeredskaberne er efter min mening en velfungerende del af pladsen. I hvert fald lyder tilbagemeldingerne på, at de bliver brugt meget”, konkluderer Freddy V. Mouritsen.

FAKTABOKS

for historisk interesserede
I fig. Byhistorik arkiv, Vejle, er det ikke så meget man ved om Volmer, som har lagt navn til pladsen, men i Vejle Bys Historie (1927) står:

I 1858 blev Volmergade anlagt. Den fik Navn efter Købmand Woldemar (jydsk Udtale: Wolmer), der havde ejet den Eng, hvorover Gaden blev ført, samt den skraas overfor beliggende Gaard.

Og i Kragballe: Gamle Minder (1904) står:

Den næste Gaard (i Nørregade) tilhørte Købmand Woldemar, hvis Enke drev den ret betydelige Kolonial- og Tømmerforretning efter Mandens Død. Woldemar var Nordslesviger og var bekendt for sit tørre Lune. (...) En Søn af Woldemar, Nikolai, af hele Byen kun kaldet Lai, bestyrede Handelen for Moderen. (Beskrivelse fra 1840'erne)



Päronparken: Trassliga får.
Päronparken invigdes med pompa
och ståt på nationaldagen förra året.

Lekplatsens nya kläder

– trender och tendenser i vår tids lekplatsutveckling

Af Anna
Lenninger

Det som fångar ögat

Ett nytt lekredskap fångar ögat likt en fin inredning. Det blir något som lockar oss in på

lekplatsen. Som vuxen kan jag nöja mig med detta: hur något ser ut – design. Barnen testar om föremålet håller vad det lovat. Smakar det inte söker de sig vidare, så gått det nu går.

Det kommer hela tiden nya lekredskap, masstillverkade eller i unika exemplar. Många landskapsarkitekter har tröttnat på standardutbudet och söker efter nya lekredskapsfabrikat. Lekplatser börjar formges som landskap eller som mer sammanhängande iscensättningar. På skolor med konstutbildning förekommer kurser och övningsuppgifter kring utformning av lekskulpturer.

Under olika perioder bildas olika skolor; experter har synpunkter på vad barn tycker om, vad barn tycker är



kul. Barn gillar kraftiga färger. Barn gillar naturliga kulörer och material. Båtar är kul. Och djur, det tycker barn om. Eller så slår man med emfas fast att föremål ska vara nonfigurativa.

Just nu är mycket av det som byggs färgglatt och i industriella material. Mycket är föreställande – men inte allt.

Barn ska kunna påverka

Parallellt med att vuxna "proffs" arbetar med gestaltning av föremål och platser, finns det de som framhåller vikten av att höra vad barnen själva tycker, och av att låta dem få inflytande. Med målet att låta dessa båda processer förenas. Men att samråda med barn på ett sätt som verkligen ger adekvat information till en planeringsprocess är inte helt lätt. Goda försök görs och förhoppningsvis ser vi mer av detta i framtiden.

Om vi sätter oss och ser efter vad barnen gör upptäcker vi att de många gånger inte använder lekredskap på det sätt som vuxna tänkt sig. Vi kan inte säga så mycket om vad som sker i barnens föreställningsvärld, men vi ser hur de använder sig av miljön. Vi kan upptäcka sådant som det troligen är

mycket svårt att få barn att tala om. Till exempel allt det rotande, sorterande och grejande som särskilt små barn ägnar så mycket tid åt.

Undersökningarna från 70-talet är fortfarande giltiga, barnen använder redskapen på det sätt som det är tänkt under mycket liten del av den tid de tillbringar på lekplatsen.

Leken sker i barnet, men med stöd från miljön, leksakerna så väl som landskapet. Och, naturligtvis, tillsammans med andra människor. Platsen och omständigheterna måste vara påverkbara, leken kräver detta.

Övertro på formgivning

Lekplatser kan bli till nyhetsstoff i tidningar och figurera i nyhetssändningar. Bostadsföretag använder lekplatser för att locka bostadskunder. I takt med att friytor bebyggs, parkmark minskar och gårdsrum i nya bostadsområden krymper, blir lekplatsen i sig ett allt viktigare stadsbyggnadsselement. Det blir svårare att hålla ytor med vegetation när slitaget hårdnar. Vi ser ett samband mellan ökat intresse för design och minskad tillgång på friytor som är åtkomliga för barn. Min

uppfattning är att det finns en övertro på att väl genomtänkta och formgivna objekt kan kompensera för brister i utemiljön. Det är så många behov som ska tillfredställas på en och samma plats. Och även när ambitionerna vid planering och genomförande är höga, följer inte resurser med till långsiktig förvaltning.

Vuxna värderingar

Inställningen till barndom speglar vuxnas värld och värderingar, det gäller även föreställningar om lek. Det är svårt att vara observant på sin egen tid, men vi kan ta äldre exempel; under andra halvan av 1800-talet växte gymnastiken och idrottsrörelsen fram. Den var i mycket formad av män med militär bakgrund i en tid av stark nationalism. Man var orolig för att pojkar i läroverken satt alldeles för stilla över böckerna, det var inte hälsosamt. Källbackar, bollplaner och skridskobanor gavs plats i parkerna.

Det fanns också en rädsla för det anarkistiska, det oförutsägbara hos barn, särskilt i flock. Vålgörenhetsorganisationer inrättade de första lekplatserna i förslummade stadsdelar i New York i för immigranternas barn. "Bättre att ha dem på lekplatserna, man vet inte vad de hittar på ute på gatorna".

Nu, mer än 100 år senare, finns en utbyggd industri runt lekplatserna.

En ny nisch är träningsredskap för vuxna. Det finns en standard med säkerhetsföreskrifter som är gemensam för stora delar av Europa och som ges ett mycket stort inflytande. Även handikapporganisationernas kamp för att öka framkomligheten för både barn

och vuxna, som inte är så snabba eller så starka, har fått betydelse för hur lekplatserna utformas i Sverige.

Naturmiljö positiv

Vi är också vetenskapliga, stegräknare sätts på barn och uv-strålning mäts med solmätare. Forskningsrön tycks behövas för att slå vakt om det som alltid varit värdefulla platser för lek – kuperad mark med vegetation som skapar vrår, ger lå och skugga.

Forskare ser att pojkarna är rörligare än flickorna och föreslår scheman för de boll- och multiplaner som allt oftare anläggs på skolgårdar. Parallellt ser andra forskare att ju mindre skolgårdarna är desto mer tar de bollspelande pojkarna över. Är gårdarna stora och varierande är flickor lika aktiva, i alla fall upp till 10 – 12 års ålder (utan att för den skull sluta prata med varandra). Forskare som studerar förskolelek ser att barn i naturmiljöer leker mer över könsgränserna

Tiderna förändras

Barns lekmiljöer påverkas också av andra skeenden som till stor del är utom räckhåll för grupper som arbetar med fysisk miljö. Hur lång tid barn är utomhus, och på egen hand? Hur länge de är inom barnomsorg, och under andras ansvar än föräldrarnas? Hur vuxna och barn umgås, och vad som ses som farligt.

Bland brittiska lekföreträdare diskuteras hur möjligheterna för självständig lek påverkas för barn till unga föräldrar som inte själva har erfarenheter av självständig lek utomhus. Och vad det kommer att betyda att föräl-

drar inte har haft egna positiva naturkontakter.

Det finns en intressant undersökning från organisationen Natural England som följt fyra generationer åtta-åringar som vuxit upp i samma område. På 20-talet fick morfarsfar röra sig ute helt obehindrat, han fick gå till en fiskesjö mer än fem kilometer från hemmet. Dagens barnbarnsbarn körs i bil till skolan varje dag. Han får inte ensam lämna den egna gatan. Men där är det inte så kul att vara eftersom det sällan är någon annan ute.

Mänskliga miljöer

Vi som på olika sätt professionellt sysslar med utemiljöer tänkta i första hand för barn, borde då och då stanna upp och fundera över om det vi gör verkligen är till för barn eller om det är till för vuxenvärlden. Kanske det inte är så lätt, och kanske ändrar det inte några beslut på kort sikt, men jag tror att det är viktigt för en mental orientering. Och som en bonus kanske vi kommer på att det inte är en naturlag, inget genetiskt öde, som tvingar oss att bli totalt stela i kropp och knopp med ökad ålder. Då kan vi prata mindre om miljöer för "dom" – barnen, och mer om miljöer för oss människor.

■ *Artiklens forfatter er landskabsarkitekt og arbejder med at undersøge skolegårde og andre bymiljøer, hvordan legepladser planlægges, og hvordan de anvendes af børn. Artiklen er en bearbejdning af indledningen ved konferencen Lekpladsens nye klæder arrangeret af MOVIUM ved SLU (Sveriges lantbruksuniversitet) i Stockholm april 2009.*

AG Gruppen
unikke legepladser til alle...

AG Gruppen
T: 70 20 73 08 • www.aggruppen.dk




HedeDanmark

Et populært boldspil

Af Benny Schytte

Når man læser statistikker over de mest populære idrætsgrene er det altid fodbold, der indtager førstepladsen efterfulgt af håndbold, gymnastik og svømning. Men en ting er statistikker udarbejdet af idrætsorganisationerne, noget andet er virkeligheden, dvs. den virkelighed, der eksisterer uden for de etablerede idrætsklubber og foreninger.

Her findes andre populære aktiviteter, som det kan være svært at lave statistik på. For hvor mange løber fx på rulleskøjter, hinker, sjipper, skater, spiller bold, løber sig en tur osv.?

Danmarks måske mest populære boldspil er et mindre boldspil, hvis navn på spillet er afhængig af, hvor i landet det spilles.

Første gang jeg stødte på spillet var på et idrætskursus i midten af 1970'erne, hvor en lærer fra Bernadoteskolen i København fortalte, at de i skolegården havde et meget populært



Foto Benny Schytte

boldspil. Spillet kaldte de Four Square, og spillet havde han set på en skole i England, deraf det engelske navn. I 1986 udkom bogen TAGFAT (forlaget Børn & Unge), hvor dette lille boldspil, sammen med andre lege og boldspil, blev introduceret i skriftlig form for første gang i Danmark.

Kært barn har som bekendt mange

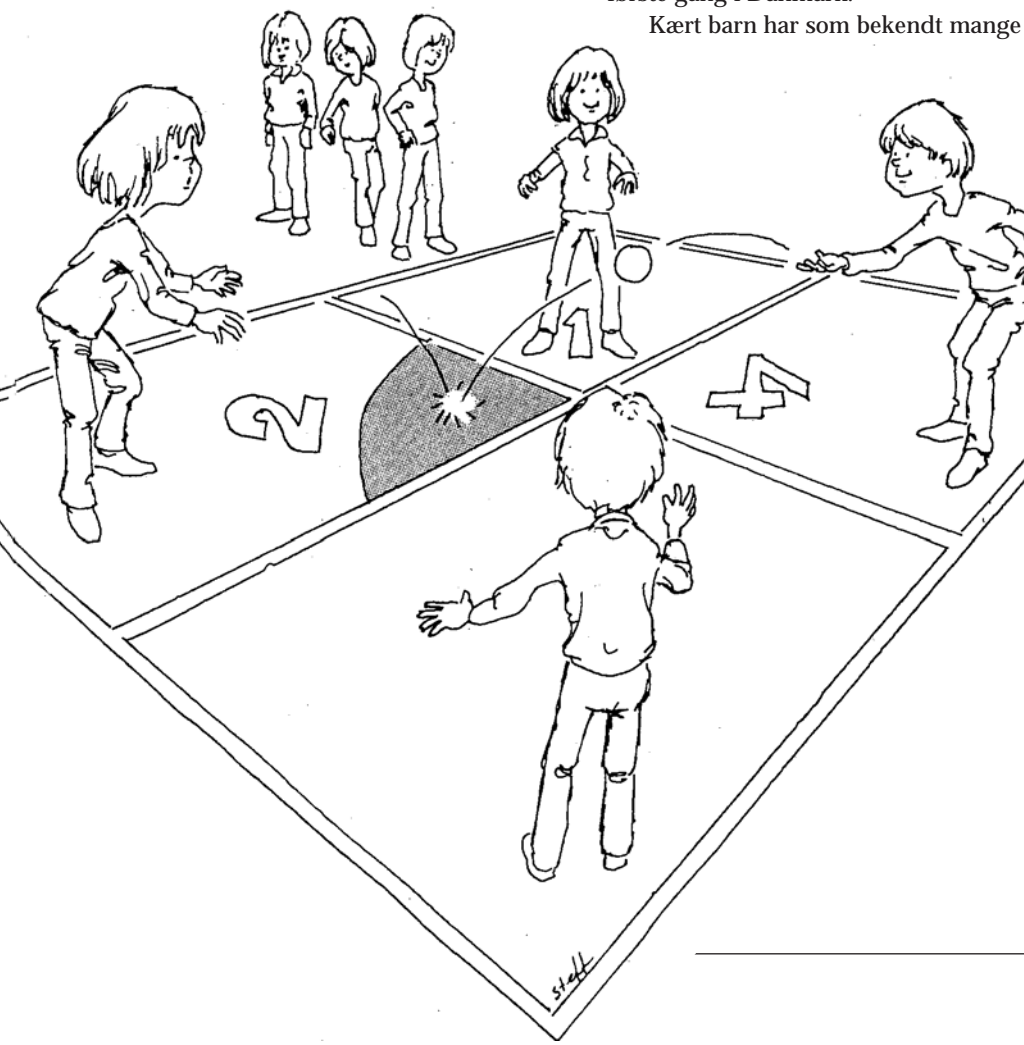
navne og i dag, hvor det spilles overalt i landet er det oprindelige navn Four Square blevet omdøbt til navne som Ost, Lagkage, Firkant mv.

Det er et hyggeligt, lille boldspil, som er let at sætte i gang, og alle kan være med. Det man har brug for er en bold og nogle kridtstreger. På mange skoler har man i skolegården tegnet banen op med asfalmaling.

Reglerne som her introduceres er kun vejledende. Der er mange eksempler på, at børnene selv finder på andre og varierede regler og varianter. Men sådan er børn jo – og det bliver spillet ikke dårligere af.

Reglerne

- En spiller i hvert rum.
- Spilleren i rum 4 server ned i det skraverede felt i rum 2.
- Spilleren i rum 2 skal slå bolden videre til et nyt rum.
- Bolden må kun ramme én gang i hvert felt.
- Den, som slår bolden ud af banen eller ikke får ramt bolden, udgår og stiller sig om bag køen.
- Den første i køen kommer ind i rum 1, og de andre roterer til næste rum. Står man fx i rum 2 rykker man frem til rum 3.
- Man slår til bolden med flad hånd.
- Banestørrelsen kan variere, men 4 x 4 meter er ofte passende.



Legekort til barnlige sjæle

■ Odense Kommune vil gerne hjælpe alle barnlige sjæle til at komme ud og lege på byens over 250 udfordrende legepladser. Derfor er der udarbejdet et kort med angivelse af byens legepladser – både de offentlige og dem, som er tilknyttet en kommunal skole eller børnehave.

Rådmand Jane Jegind (V) siger i forbindelse med lanceringen af det nye legekort: "Mange ved ikke, at de er velkomne til at komme og lege på skolernes legepladser uden for skoletiden. Også på de fleste af børnehavernes legepladser, er det muligt at komme og lege udenfor åbningstiden".

Kortet kan også ses og downloades fra Odense Kommunes hjemmeside: www.odense.dk/legepladser



Fra Musiklegepladsen i Højby, fotograf Birgit Bjerre Laursen

Om frikvarteret i Unge Pædagoger

■ Frikvarteret har alle dage været nogle børns lykkeligste tid i skolen og andre børns værste mareridt. Skolegården danner rammen om fodboldkampe, basketball, hinkesten, sjippetove, slaskampe, buksevand, mobning, venindesladder og flirt med kammerater. Kort sagt taler vi her om pauserne mellem undervisningslektionerne som måske oprindeligt blev til for lærernes skyld, og som vist aldrig har været tillagt nogen særlig pædagogisk værdi. Det skriver *Unge Pædagoger* i en pressemeddelelse om det nyeste nummer af *Unge Pædagoger – UP –*, hvor Skolegården er genstand for særlig opmærksomhed.

Artiklerne, der er forfattet af Søren Nagbøl, Helle Nebelong, Gudrun Gjesing, Trine Hyllested og Kim Rasmussen, kommer omkring pædagogiske, filosofiske, sociologiske, læringsteoreti-



af Benny Schytte

ske og arkitektoniske overvejelser over frikvarter og udearealer. Det er redaktionens håb at seminarier, folkeskoler og beslutningstagere tager handsken op og debatterer kriterier for gode frikvarterfaciliteter.

Temanummeret er på 64 sider og koster 80 kr. Det kan købes direkte via hjemmesiden www.u-p.dk

Naturbørnehaver er truet

■ Det siger Niels Ejbye Ernst, lektor, cand. pæd. ved DPU, Århus Universitet. "Kommunernes centralisering af institutioner truer natur- og skovbørnehaverne og klemmer det sprælske og eksperimenterende i dansk pædagogik. Centraliseringen giver ikke plads til små institutioner, der er anderledes og som ikke er gearret til stordrift. Niels Ejbye Ernst arbejder netop nu på en ph.d.-afhandling om naturbørnehaver, som han kalder et af Danmarks unikke bidrag til pædagogikken.

Den første naturbørnehave opstod i Søllerød nord for København i 1950 og havde navnet "Fru Flataus gå og vandre børnehave". Danmark er det land i verden, der har flest naturbørnehaver i forhold til antal institutioner.

I 2003 blevet antallet af natur- og skovbørnehaver i Danmark opgjort til 500.

Børn & Unge nr. 7.2009.

Kåring af årets legeplads i København

■ I 2009 kårer Københavns Kommune årets legeplads. Snak med dit barn om, hvilken legeplads I synes, er byens absolut bedste legeplads og send en mail til legepladser@tmf.kk.dk og fortæl, hvilken legeplads, der har de sjoveste legeredskaber, den bedste udformning, den største legeværdi eller den skønneste atmosfære. I september kårer vi årets legeplads på selve legepladsen med balloner, kage og saft.

Download kort over Københavns offentlige legepladser 2009 her: www.kk.dk/legeplads

DANSK LEGEPLADS SELSKAB

Klerkegade 10B,
1308 København K.

Tlf. 20 20 63 70
Giro nr. 4 14 00 60

E-mail: legepladsen@mail.dk
www.danskelegepladsselskab.dk

TELEFONTID

Onsdage kl. 9–11
Beskeder og bestillinger kan indtales på telefonsvareren i løbet af ugen.

BESTYRELSE

Formand:
Helle Nebelong

Næstformand:
Carsten Frederiksen

Kasserer:
Henny Green

Bestyrelsesmedlemmer:
Frank Simonsen
Susse Mohr Markmann
Vibeke Aagaard Glud
Annette Westermann

Bestyrelsessuppleanter:
Lise Lamprecht
Ning De Coninck-Smith

SEKRETARIAT

Klaus Nedergaard

MEDLEMSKAB:

Personligt medlemskab:
200 kr. årligt
Institutioner o.lign.:
470 kr. årligt
Studerende:
100 kr. årligt

Abonnement på *Legepladsen* for ikke-medlemmer:
220 kr. for fire numre

Henvendelse vedr. medlemskab til Dansk Legeplads Selskab

IPA, DANMARK
www.ipa-denmark.dk



De pædagogisk bemandede legepladser i København afholder vores 70 års jubilæum tirsdag den 19. maj på Rådhuspladsen



Foto Benny Schytte

Legepladserne med bemanning kan fejre 70 års fødselsdag i København. Det bliver en festlig dag med forhåbentlig sol, hvor vi, personalet i tæt samarbejde med vores nye forvaltning og partnere Teknik & Miljøforvaltningen vil præsentere legepladserne til hverdag og fest, med både sjove aktiviteter og beskæftigelsesmuligheder!

Vor nye borgmester Klaus Bondam åbner dagen kl. 12:00 og så fortsætter festen ellers for børn og familier indtil klokken er 17.

Der vil være værksteder, hvor man kan lave badges, smykker, ansigtsmaling, "byg et hus", maling, småcykelbane, dyr, konkurrencer, lær om trafik og cykling, sæbekassevædeløb og meget, meget mere. Fra scenen og rundt om på Rådhuspladsen vil der være underholdende indslag igennem dagen.

Vi, personalet skal nok sørge for en rigtig god dag for børnene og familierne. Bliver ungerne trætte af at lege så sørger vores nye venner, naturvejlederne for solvarmede pandekager!... Og endelig, da det nu er jubilæum, så har vi også en lille info/museumsbod, hvor man kan få noget at vide om legepladserne før og nu. Her kan du både få noget at vide om, hvor din lokale legeplads ligger eller høre lidt om grunden til oprettelsen af legepladser i sin tid.

Er der nogle spørgsmål, så er I velkomne til at henvende jer til Johnny Christiansen på enten mail: noeragerlegeplads@mail.dk eller ringe på tlf. 38710693 (10-17 hver.)